



POWIATOWY URZĄD PRACY W RADOMIU

ul. Ks. Łukasika 3, 26-600 Radom

Tel: 048 384-20-74/75, Fax: 048 363 48 73

www.pupradom.pl

[e-mail: wara@praca.gov.pl](mailto:wara@praca.gov.pl)

MONITORING ZAWODÓW DEFICYTOWYCH I NADWYŻKOWYCH GMINA RADOM I PÓŁROCZE 2013 ROK



Radom - październik 2013 rok

SPIS TREŚCI

1. WSTĘP	3
1.1 CEL OPRACOWANIA	4
1.2 PODSTAWA OPRACOWANIA	5
1.3 METODOLOGIA OPRACOWANIA	5
2. POZIOM BEZROBOCIA W MIEŚCIE I GMINIE RADOM	6
3. ANALIZA BEZROBOCIA WEDŁUG ZAWODÓW	
(GRUP ZAWODÓW)	10
3.1 BEZROBOCIE WŚRÓD KOBIET	12
3.2 BEZROBOCIE WŚRÓD ABSOLWENTÓW	12
3.3 ZAWODY GENERUJĄCE DŁUGOTRWALÉ BEZROBOCIE	13
3.4 NAPŁYW BEZROBOTNYCH WEDŁUG ZAWODÓW (GRUP ZAWODÓW)	14
4. ANALIZA OFERT PRACY WEDŁUG ZAWODÓW	
(GRUP ZAWODÓW)	16
5. ANALIZA ZAWODÓW DEFICYTOWYCH I NADWYŻKOWYCH	18
5.1 ZAWODY DEFICYTOWE	18
5.2 ZAWODY NADWYŻKOWE	21
5.3 ZAWODY ZRÓWNOWAŻONE	24
6. WNIOSKI	25
7. SPIS TABEL	29
8. SPIS WYKRESÓW	29

1. WSTĘP

Bezrobocie: zjawisko społeczne, polegające na tym, że część ludzi zdolnych do pracy oraz deklarujących chęć jej podjęcia nie znajduje faktycznego zatrudnienia. W obecnych czasach jest to jeden z najtrudniejszych problemów społecznych, gospodarczych a także politycznych.

Stopa bezrobocia: iloraz liczby osób bezrobotnych do liczby osób aktywnych zawodowo w danej kategorii ludności.

Przyczyn bezrobocia jest wiele. Chcąc lepiej poznać mechanizmy oraz zmiany zachodzące na rynku pracy, które mogą pomóc w walce z tym zjawiskiem, opracowywane są różnego rodzaju analizy. Jedną z nich to „Monitoring zawodów deficytowych i nadwyżkowych”, którego sporządzenie należy do zadań samorządu powiatu w zakresie polityki rynku pracy. Powiatowy Urząd Pracy w Radomiu zgodnie z zapisem Ustawy z dnia 20 kwietnia 2004 roku, tekst jednolity z dnia 9 kwietnia 2008 roku o promocji zatrudnienia i instytucjach rynku pracy (art. 9 ust. 1 pkt 9) opracował „Monitoring zawodów deficytowych i nadwyżkowych” za I półrocze 2013 rok.

„*Monitoring zawodów deficytowych i nadwyżkowych*” to proces systematycznego obserwowania zjawisk zachodzących na rynku pracy dotyczących kształtowania popytu na pracę i podaży zasobów pracy w przekroju terytorialno – zawodowym oraz formułowania na tej podstawie ocen, wniosków i krótkookresowych prognoz niezbędnych dla prawidłowego funkcjonowania systemów szkolenia bezrobotnych oraz kształcenia zawodowego.

Niniejszy raport zawiera analizę skali i struktury bezrobocia rejestrowanego w mieście i gminie Radom w grupach i zawodach oraz popytu na pracę dla poszczególnych zawodów z punktu widzenia zgłaszanych do Powiatowego Urzędu Pracy ofert zatrudnienia. Bada, także zawody wykazujące deficytowość lub nadwyżkę pracowników.

Używane w raporcie określenia: zawód, zawody i specjalności, grupa zawodów wynikają z nazewnictwa stosowanego w „Klasyfikacji zawodów i specjalności”. Struktura klasyfikacji jest wynikiem grupowania zawodów na podstawie podobieństwa kwalifikacji zawodowych wymaganych dla realizacji zadań danego zawodu (specjalności) z uwzględnieniem obydwu aspektów kwalifikacji, tj. ich poziomu i specjalizacji.

„Monitoring zawodów deficytowych i nadwyżkowych” opracowywany jest dwa razy w roku.

1.1 CEL OPRACOWANIA

Celem niniejszego opracowania jest przedstawienie głównych parametrów, które charakteryzują rynek pracy miasta i gminy Radom. Dane dotyczące bezrobocia (stopa bezrobocia, bezrobocie według zawodów), oraz ofert pracy według zawodów (grup zawodów) mogą posłużyć jako źródło informacji między innymi do:

- określenia kierunków szkoleń dla osób bezrobotnych,
- planowania działań w zakresie przeciwdziałania bezrobociu,
- podnoszenia jakości poradnictwa zawodowego,
- podnoszenia jakości pośrednictwa pracy,
- opracowania strategii rozwoju miasta, gminy, powiatu,
- merytorycznego uzasadnienia realizacji projektów, które są współfinansowane ze środków Unii Europejskiej.

Główni użytkownicy opracowania „Monitoring zawodów deficytowych i nadwyżkowych” to:

- Powiatowe Urzędy Pracy,
- Wojewódzkie Urzędy Pracy,
- Ministerstwo Pracy i Polityki Społecznej,
- Władze oświatowe,
- Instytucje szkoleniowe,
- Inne.

1.2 PODSTAWA OPRACOWANIA

„Monitoring zawodów deficytowych i nadwyżkowych” dla miasta i gminy Radom, przedstawiający sytuację w I półroczu 2013 roku, został sporządzony przy wykorzystaniu następujących źródeł:

- „Zalecenia metodyczne do prowadzenia monitoringu zawodów deficytowych i nadwyżkowych” Ministerstwa Gospodarki, Pracy i Polityki Społecznej, Departamentu Rynku Pracy, Warszawa 2003,
- Załącznik nr 2 do sprawozdania MPiPS-01 – „Bezrobotni według rodzaju działalności ostatniego miejsca pracy oraz ofert pracy”. Stan za I półrocze 2013 roku,
- Załącznik nr 3 do sprawozdania MPiPS-01 – „Bezrobotni oraz oferty pracy według zawodów i specjalności”. Stan za I półrocze 2013 rok,
- Rozporządzenie z 27.04.2010 r. w sprawie klasyfikacji zawodów i specjalności dla potrzeb rynku pracy oraz zakres jej stosowania (Dz.U. Nr 182, poz. 537),
- Ustawa o promocji zatrudnienia i instytucjach rynku pracy (Dz.U. Nr 99, poz. 1001 z dnia 20.04.2004 r.; tekst jednolity z dnia 9 kwietnia 2008 r. Dz.U. Nr 69, poz. 415)
- Rozporządzenie Prezesa Rady Ministrów z dnia 13 lipca 2004 r. w sprawie programu badań statystycznych statystyki publicznej (Dz.U. Nr 195, poz. 2004, z późn. zm.),
- Rozporządzenie Rady Ministrów z dnia 20 stycznia 2005 r. w sprawie polskiej klasyfikacji działalności (Dz. U. Nr 33, poz. 289 z późn. zm.).

1.3 METODOLOGIA OPRACOWANIA

W obecnych czasach niezbędnym jest dostosowanie systemu kształcenia do wciąż zmieniającego się zapotrzebowania pracodawców na kwalifikacje zasobów ludzkich. Należy więc zastosować sprawny system informacyjny oparty na weryfikacji i analizie danych (poziom bezrobocie, struktura bezrobocia oraz oferty pracy). Departament Rynku Pracy Ministerstwa Gospodarki, Pracy i Polityki Społecznej opracował metodologię wyodrębniania zawodów nadwyżkowych i deficytowych, na podstawie, której powstał niniejszy raport

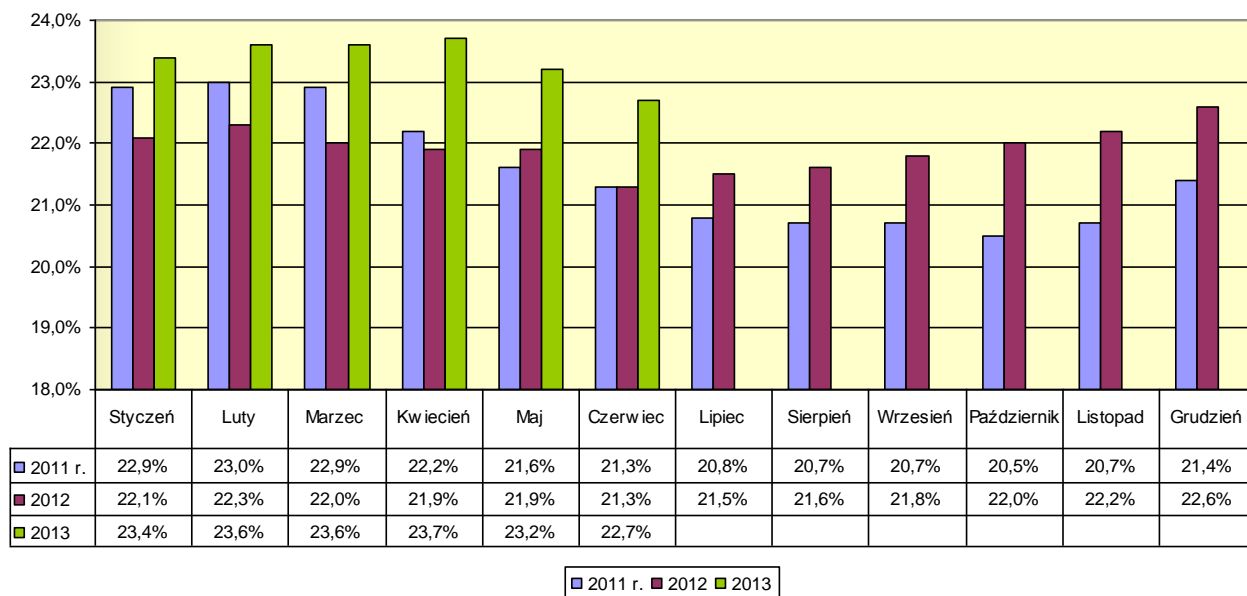
2. POZIOM BEZROBOCIA W MIEŚCIE I GMINIE RADOM

Stopa bezrobocia w mieście i gminie Radom, pod koniec Czerwca 2013 roku ukształtowała się na wysokim poziomie 22,7%. W ewidencji Powiatowego Urzędu Pracy pozostawało 21268 zarejestrowanych osób. 9973 to kobiety, które stanowiły 46% ogółu bezrobotnych. Wskaźniki świadczą o bardzo podobnej sytuacji kobiet i mężczyzn na lokalnym rynku pracy.

Wykres nr 1 znajdujący się poniżej w szczegółowy sposób przedstawia sytuację na radomskim rynku pracy, począwszy od 2011 roku.

Wykres nr 1

Stopa bezrobocia w mieście i gminie Radom na przestrzeni 2011, 2012 oraz w I półroczu 2013 roku.

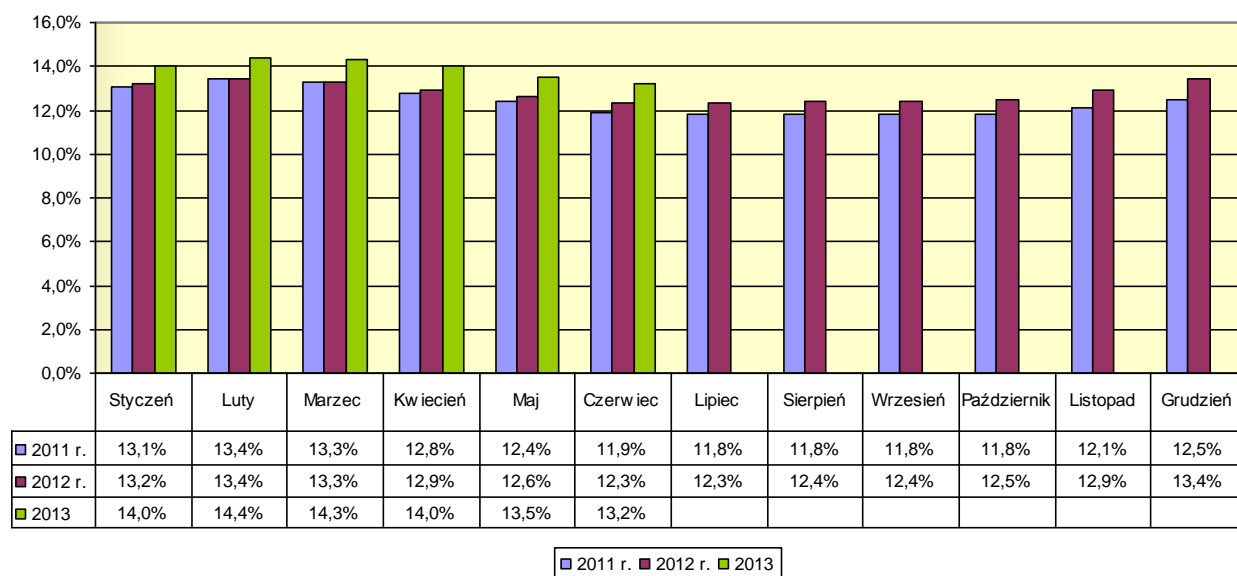


Wykres sporządzony na podstawie danych GUS.

Wykres nr 2 oraz Wykres nr 3, zamieszczone poniżej przedstawiają jak kształtowała się stopa bezrobocia w latach 2011, 2012 oraz I półroczu 2013 w Polsce oraz w województwie mazowieckim.

Wykres nr 2

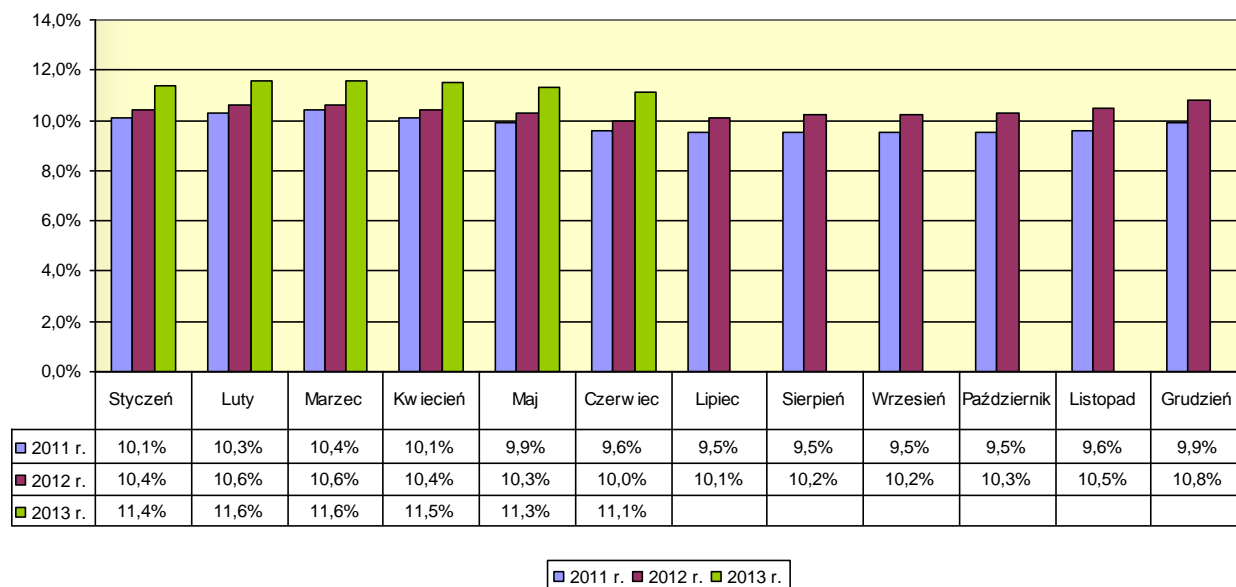
**Stopa bezrobocia w Polsce na przestrzeni
2011, 2012 oraz I półroczu 2013 roku.**



Wykres sporządzony na podstawie danych GUS.

Wykres nr 3

**Stopa bezrobocia w województwie mazowieckim na przestrzeni
2011, 2012 oraz I półroczu 2013 roku.**



Wykres sporządzony na podstawie danych GUS.

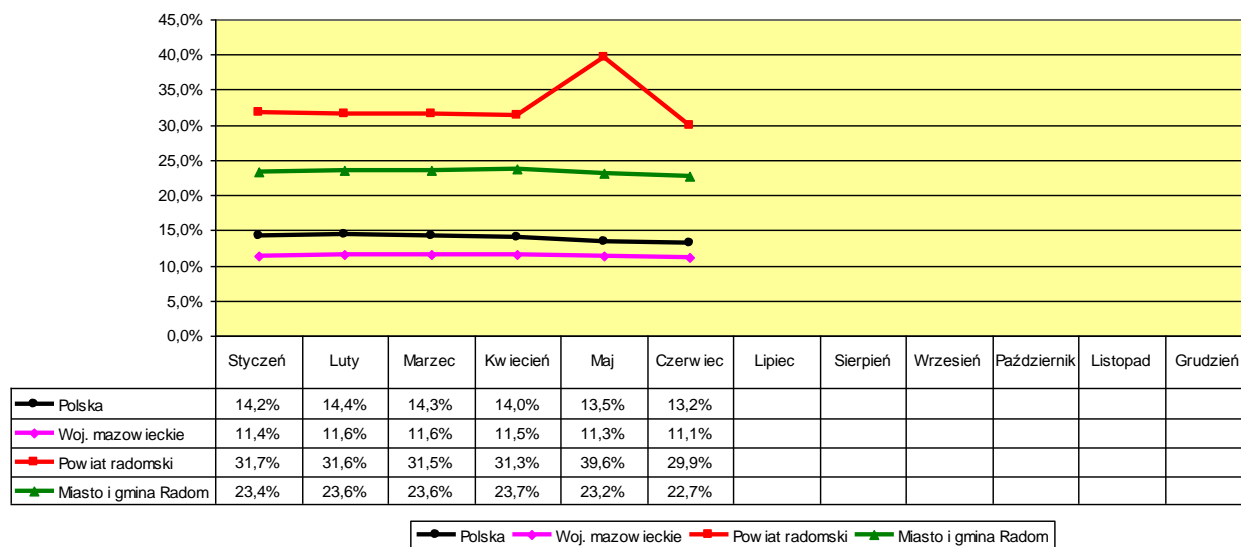
Dokładna analiza danych liczbowych zamieszczonych na Wykresach: nr 1, nr 2 oraz nr 3 pokazuje, że sytuacja osób bezrobotnych zamieszkujących teren miasta i gminy Radom, na przestrzeni trzech ostatnich lat (2011, 2012 oraz I półroczu 2013 rok), ulegała wahaniom. W stosunku do stycznia 2011 roku obserwowaliśmy spadek poziomu bezrobocia o 0,2 punktu procentowego, z 22,9% do 22,7% (czerwiec 2013 roku).

Jeżeli spojrzymy na analogiczne wskaźniki dotyczące województwa mazowieckiego oraz Polski (stan na koniec czerwca 2013 roku), stwierdzimy, iż sytuacja na lokalnym rynku pracy jest bardzo trudna. W Polsce stopa bezrobocia kształtowała się na poziomie ponad 13,2%. W województwie mazowieckim wskaźnik ten pod koniec czerwca osiągnął wielkość 11,1%.

Opisane powyżej różnice przedstawia Wykres nr 4 zamieszczony na stronie nr 9.

Wykres nr 4

Stopa bezrobocia w I półroczu 2013 roku (Polska, województwo mazowieckie, powiat radomski oraz miasto i gmina Radom).



Wykres sporządzony na podstawie danych GUS.

I półrocze 2013 roku, pod względem sytuacji na rynku pracy był ciężki. W całej Polsce, w pierwszych dwóch miesiącach obserwowaliśmy wzrost stopy bezrobocia. Począwszy od marca wskaźniki zaczęły spadać. Tendencja ta utrzymywała się do czerwca. Jest to zjawisko powtarzające się każdego roku.

Porównując dane dotyczące Polski, województwa mazowieckiego, powiatu radomskiego oraz miasta Radom widzimy, że we wszystkich przypadkach nastąpił niewielki spadek. Niestety w porównaniu do stycznia 2011 roku wartości opisujące stopę bezrobocia są dużo wyższe. Zaistniałą sytuację możemy tłumaczyć trwającym wciąż międzynarodowym kryzysem gospodarczym, który dotknął również nasz kraj. Jego początki sięgają 2008 roku. Jednocześnie pamiętamy, że koniec 2008 roku przyniósł nieznaczłą poprawę dotyczącą sytuacji na rynku pracy. Wskaźniki napawały optymizmem. Niestety tendencja spadkowa nie utrzymała się.

3. ANALIZA BEZROBOCIA WEDŁUG ZAWODÓW GRUP ZAWODÓW

Jednym z elementów „Monitoringu zawodów deficytowych i nadwyżkowych” jest analiza bezrobocia według zawodów (grup zawodów). Zagadnienie to można rozpatrywać na różnych poziomach:

- 10 wielkich grup zawodowych,
- 43 duże grupy zawodowe,
- 132 grupy średnie,
- 444 grupy elementarne,
- 2360 zawodów i specjalności.

Niniejszy raport został opracowany (na podstawie zaleceń Ministerstwa Pracy i Polityki Społecznej) w oparciu o kody sześciocyfrowe (np. Fryzjer 514101) czyli zawody i specjalności. Naszym zdaniem jest to najbardziej przejrzysta forma zobrazowania bezrobocia na radomskim rynku pracy.

Jak wynika z danych zebranych w Załączniku nr 3 do sprawozdania MPiPS-01, I półroczu 2013 roku najliczniej występujące zawody w mieście i gminie Radom to: Sprzedawca (522301), Robotnik budowlany (931301), Technik prac biurowych (411004), Robotnik pomocniczy w przemyśle przetwórczym (932911), Obuwnik przemysłowy (753605) oraz Szwaczka (753303). Liczną grupę stanowili również: Bezrobotni bez zawodu (000000), oraz Technik ochrony fizycznej osób i mienia (541315). Profesje te wraz z charakteryzującymi je danymi liczbowymi zostały zebrane w Tabeli nr 1, znajdującej się na stronie nr 11.

Porównując bieżącą strukturę bezrobotnych według zawodów, do adekwatnej z końca 2012 roku stwierdzamy, że nie zaszły tu istotniejsze zmiany. Pozostały takie same zawody, jedynie kolejność oraz dane liczbowe uległy lekkim zmianom.

Tabela nr 1. Struktura bezrobotnych wg zawodów

L.p.	Kod zawodu	Nazwa zawodu	Bezrobotni ogółem	Bezrobotne Kobiety
1.	000000	Bez zawodu	2829	1223
2.	522301	Sprzedawca	2291	1733
3.	931301	Robotnik budowlany	725	2
4.	411004	Technik prac biurowych	642	549
5.	932911	Robotnik pomocniczy w przemyśle przetwórczym	533	252
6.	753605	Obuwnik przemysłowy	431	365
7.	753303	Szwaczka	373	365
8.	753105	Krawiec	262	223
9.	514101	Fryzjer	257	245
10.	833203	Kierowca samochodu ciężarowego	220	0
11.	541315	Technik ochrony fizycznej osób i mienia	208	32
12.	512001	Kucharz	163	110
13.	523002	Kasjer handlowy	149	137
14.	263102	Ekonomista	142	104
15.	243106	Specjalista do spraw marketingu i handlu	124	75

Na podstawie Załącznika nr 3 do sprawozdania MPiPS-01 „Bezrobotni oraz oferty pracy według zawodów i specjalności” w mieście i gminie Radom w I półroczu 2013 roku. Bezrobotni w tych zawodach generują 43,95% ogółu osób bezrobotnych.

Tabela nr 1 przedstawia zawody, w których liczba osób bezrobotnych była największa. Przeprowadzenie rzetelnej analizy rynku pracy wymaga dodatkowego przyjrzenia się tym grupom bezrobotnych, których udział w ogólnej liczbie osób zarejestrowanych w Powiatowym Urzędzie Pracy w Radomiu jest znaczny. Należą do nich kobiety, absolwenci, osoby długotrwale bezrobotne oraz nowo zarejestrowane.

3.1 BEZROBOCIE WŚRÓD KOBIET

Bardzo dużą grupę bezrobotnych stanowią kobiety. W I połowie 2013 roku w ewidencji Powiatowego Urzędu Pracy w Radomiu pozostawało 9973 kobiet, które stanowiły 46,% ogółu bezrobotnych.

Najczęściej występującymi zawodami w tej grupie (pomijając profesje wymienione w Tabeli nr 1 znajdującej się na stronie nr 11) były: Sprzątaczką biurową – 377 kobiet, Pakowacz – 121 kobiet, Technik administracji – 100 kobiet, Cukiernik – 45 kobiet, Piekarz - 22 kobiety oraz Nauczyciel wychowania fizycznego - 17 kobiet.

3.2 BEZROBOCIE WŚRÓD ABSOLWENTÓW

Kolejną grupą bezrobotnych, na którą należy zwrócić szczególną uwagę są absolwenci. W I półroczu 2013 roku w ewidencji Powiatowego Urzędu Pracy w Radomiu pozostawało 368 absolwentów (w tym 200 kobiet). Stanowili oni niewielki odsetek ogółu bezrobotnych, jedynie 1,73%. Wskaźniki te pokazują jednak w jakich zawodach, młodzi ludzie mają trudności ze znalezieniem pracy. Zmuszają również do zastanowienia nad wyborem kierunku kształcenia.

Największa liczba osób z tej grupy nie posiadała zawodu 152 (w tym 79 kobiet). Kolejne profesje to: Sprzedawcy 14 osoby (w tym 14 kobiet), Ekonomiści – 9 osób (w tym 4 kobiety), Nauczyciel wychowania fizycznego – 8 osób (w tym 2 kobiety), Specjalista administracji publicznej – 7 osób (w tym 3 kobiety).

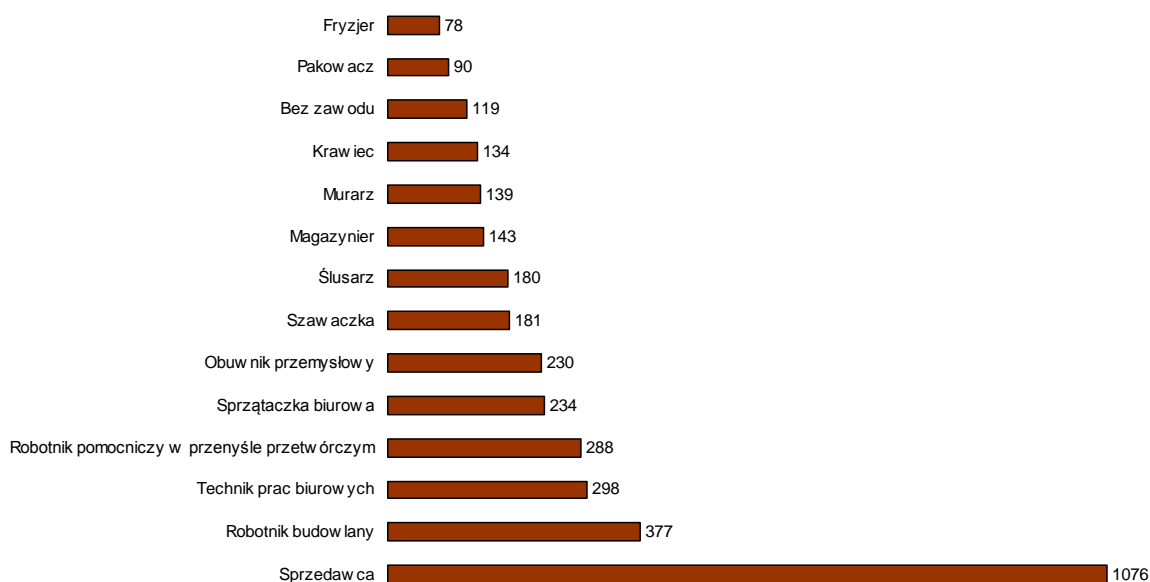
3.3 ZAWODY GENERUJĄCE DŁUGOTRWALE BEZROBOCIE

Wśród bezrobotnych zarejestrowanych w Powiatowym Urzędzie Pracy w Radomiu, 7832 (w tym 3937 kobiet) to osoby pozostające w rejestrze ponad 12 miesięcy w okresie ostatnich dwóch lat, tzw. długotrwale bezrobotni. Liczba ta stanowi 36,82% ogółu zarejestrowanych. Tak duży odsetek zmusza więc do bliższego przyjrzenia się zawodom, których udział w tej grupie jest znaczny.

Sytuację osób długotrwale bezrobotnych prezentuje Wykres nr 5 znajdujący się na stronie nr 13.

Wykres nr 5

Zawody o najwyższym udziale wśród osób długotrwale bezrobotnych



*Wykres sporządzony na podstawie tabeli T-I/P-1 Bezrobocie według zawodów w mieście i gminie Radom.
Stan pod koniec I połowy 2013 roku.*

Z analizy danych zebranych na Wykresie nr 5 wynika, że dominujący, z bardzo dużą przewagą liczebną zawód to Sprzedawca. 76,3% ogółu osób długotrwale bezrobotnych posiadających w/w profesję stanowiły kobiety.

3.4 NAPŁYW BEZROBOTNYCH WEDŁUG ZAWODÓW (GRUP ZAWODÓW)

W I półroczu 2013 roku w Powiatowym Urzędzie Pracy w Radomiu zarejestrowało się 9017 osoby, w tym 3782 kobiet, które stanowiły 41,94% nowo zarejestrowanych. W porównaniu do adekwatnego okresu 2012 roku liczba ta uległa zwiększeniu (w I półroczu 2012 roku zarejestrowało się 8832 osoby, w tym 3690 kobiet). Największy napływ bezrobotnych odnotowano wśród osób bez zawodu – 1373 (w tym 491 kobiet). W analogicznym okresie 2012 roku grupa ta była również najliczniejsza (1412 osób).

Dużą grupę nowo zarejestrowanych bezrobotnych stanowili absolwenci – 315 osób (w tym 150 kobiet). Najczęściej występujące zawody wśród tej grupy (pomijając profesje wymienione w Tabeli nr 2) to:

- Specjaliści administracji publicznej – 14 osób, w tym 6 kobiet,
- Pakowacze – 4 osoby, w tym 2 kobiety,
- Technik żywienia i gospodarstwa domowego – 4 osoby, w tym 2 kobiety,
- Technik informatyk – 6 osób, w tym 1 kobieta,
- Dziennikarz – 4 kobiety,
- Nauczyciele wychowania fizycznego – 3 osoby, w tym 2 kobiety,

Tabela nr 2, znajdująca się na stronie nr 16 przedstawia strukturę zawodową osób rejestrujących się w Powiatowym Urzędzie Pracy w Radomiu.

Tabela nr 2. Napływ bezrobotnych według zawodów (grup zawodów)

Lp.	Zawód	Bezrobotni ogółem	Kobiety	Absolwenci	
				Ogółem	Kobiety
1.	Bez zawodu	1373	491	315	150
2.	Sprzedawca	861	620	22	18
3.	Technik prac biurowych	249	207	7	4
4.	Robotnik budowlany	226	1	0	0
5.	Robotnik pomocniczy w przemyśle przetwórczym	188	72	2	2
6.	Obuwnik przemysłowy	135	109	1	1
7.	Szwaczka	123	121	0	0
8.	Fryzjer	95	90	8	8
9.	Kucharz	70	39	3	2
10.	Ekonomista	69	44	11	7
11.	Kasjer handlowy	66	58	2	2
12.	Elektromonter (elektryk) zakładowy	57	0	0	0
13.	Cukiernik	56	18	10	6
14.	Technik budownictwa	48	4	2	0
15.	Pedagog	32	30	6	6

Na podstawie Załącznika nr 3 do sprawozdania MPiPS-01 „Bezrobotni oraz oferty pracy według zawodów i specjalności” w mieście i gminie Radom pod koniec czerwca 2013 roku. Bezrobotni w tych zawodach generują 40,45% ogółu osób bezrobotnych rejestrujących się w PUP Radom.

4. ANALIZA OFERT PRACY WEDŁUG ZAWODÓW (GRUP ZAWODÓW)

Bardzo ważnym elementem monitoringu rynku pracy jest analiza napływu ofert pracy, która pozwala na określenie skali nadwyżki i deficytu zasobów pracy w układzie zawodów i specjalności oraz grup zawodów.

Dane te zostały zebrane w Tabeli nr 3, zamieszczonej na stronie nr 16.

Tabela nr 3. Struktura ofert pracy wg zawodów

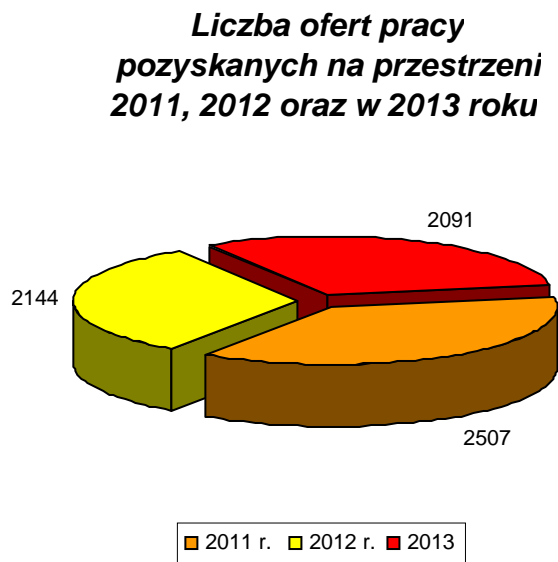
Lp.	Kod zawodu	Nazwa zawodu	Liczba ofert pracy
1.	000000	Bez zawodu	322
2.	522301	Sprzedawca	196
3.	411004	Technik prac biurowych	130
4.	524404	Telemarketer	48
5.	514101	Fryzjer	36
6.	931301	Robotnik budowlany	31
7.	514202	Kosmetyczka	28
8.	753303	Szwaczka	27
9.	523002	Kasjer handlowy	22
10.	833203	Kierowca samochodu ciężarowego	21
11.	541307	Pracownik ochrony fizycznej bez licencji	18
12.	331301	księgowy	16
13.	431101	Asystent do spraw księgowości	14
14.	216601	Grafik komputerowy DTP	9
15.	721206	Spawacz metodą TIG	7

Na podstawie Załącznika nr 3 do sprawozdania MPiPS-01 „Bezrobotni oraz oferty pracy według zawodów i specjalności” w mieście i gminie Radom w I połowie 2013 roku. Powyższe zawody generują 44,23% wszystkich ofert pracy, jakie napłynęły w I połowie do PUP w Radomiu.

Jednym z najistotniejszych warunków poprawy sytuacji na rynku pracy jest napływ nowych ofert zatrudnienia. W I półroczu 2013 roku na terenie miasta i gminy Radom pozyskano 2091 ofert pracy. Dla porównania: w I półroczu 2012 roku pozyskano 2144 ofert pracy, w I półroczu 2011 roku 2507 ofert zatrudnienia.

Powyższe dane zostały zestawione na Wykresie nr 6 zamieszczonym poniżej.

Wykres nr 6



Wykres sporządzony na podstawie danych PUP Radom

Dogłębna analiza oraz doświadczenie wskazuje, że oferty w zawodach: Technik prac biurowych, Sprzedawca w większości dotyczą subsydiowanych miejsc pracy. Zapotrzebowanie na Pracowników biurowych wynika w większej mierze z dogodnej dla pracodawcy formy aktywizacji osób bezrobotnych, jaką jest staż, niż rzeczywistej liczby wolnych miejsc pracy. Warto przy tym zaznaczyć, że w każdym z czołowych zawodów biorąc pod uwagę ilość napływu ofert pracy nie ma zawodu do wykonywania którego byłoby konieczne wykształcenie wyższe. Systematycznie rośnie zapotrzebowanie na pracowników posiadających kwalifikacje zawodowe na poziomie przynajmniej średnim. Nadal jednak pracodawcy zgłaszają wiele ofert dla osób posiadających podstawowe umiejętności. Bez wątpienia ważnym spostrzeżeniem jest duża powtarzalność pozycji jakie zajmują aktualnie, a także w ostatnich latach zawody notujące wysoki poziom napływu ofert w konfrontacji z zawodami charakteryzującymi się najwyższym poziomem bezrobocia.

5. ANALIZA ZAWODÓW DEFICYTOWYCH I NADWYŻKOWYCH

Analizę zawodów deficytowych i nadwyżkowych przeprowadzono w oparciu o wskaźniki zawarte w zaleceniach metodycznych do prowadzenia monitoringu. Właściwa interpretacja danych wymaga zapoznania się z definicją wskaźnika intensywności deficytu lub nadwyżki zawodów (wyjaśnienie zostało przytoczone poniżej).

***W – Wskaźnik intensywności deficytu lub nadwyżki zawodów
(iloraz średniej miesięcznej liczby ofert pracy
w danym zawodzie zgłoszonych w danym roku do średniej
miesięcznej napływu bezrobotnych w danym zawodzie
w takim samym okresie)***

5.1 ZAWODY DEFICYTOWE

***Przez zawód deficytowy rozumiemy taki zawód, na który
występuje na rynku pracy wyższe zapotrzebowanie niż liczba osób
poszukujących pracy w tym zawodzie.***

$$W > 1,1$$

Analiza powyższego wskaźnika wykazała, że w I połowie 2013 roku do zawodów deficytowych zaliczyliśmy między innymi te przedstawione w Tabeli nr 4, umieszczonej na stronie nr 19.

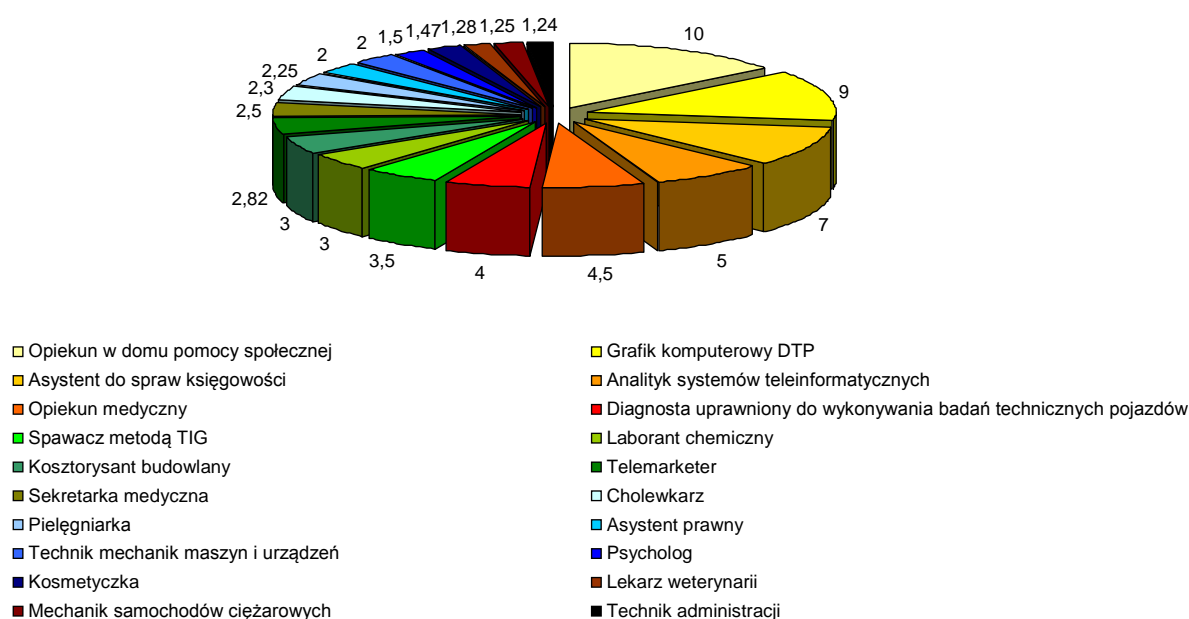
Tabela nr 4. Ranking zawodów deficytowych

Lp.	Kod zawodu	Nazwa zawodu	Wskaźnik intensywności deficytu
1.	341203	Opiekun w domu pomocy społecznej	10
2.	216601	Grafik komputerowy DTP	9
3.	431101	Asystent do spraw księgowości	7
4.	251101	Analitik systemów teleinformatycznych	5
5.	532102	Opiekun medyczny	4,5
6.	311501	Diagnosta uprawniony do wykonywania badań technicznych pojazdów	4
7.	721206	Spawacz metodą TIG	3,5
8.	311101	Laborant chemiczny	3
9.	311201	Kosztorysant budowlany	3
10.	524404	Telemarketer	2,82
11.	334402	Sekretarka medyczna	2,5
12.	753601	Cholewkarz	2,30
13.	222101	Pielęgniarka	2,25
14.	261901	Asystent prawny	2
15.	311508	Technik mechanik maszyn i urządzeń	2
16.	263401	Psycholog	1,5
17.	514202	Kosmetyczka	1,47
18.	225101	Lekarz weterynarii	1,28
19.	723104	Mechanik samochodów ciężarowych	1,25
20.	334306	Technik administracji	1,24

Na podstawie tabeli T-I/P-4 Zawody deficytowe i nadwyżkowe. Stan na koniec czerwca 2013 roku.

Wykres nr7

Ranking zawodów deficytowych



Wykres sporządzony na podstawie Tabeli T-I/P-4

Sytuacja na lokalnym rynku pracy jest trudna. Najwyższy poziom średniego miesięcznego deficytu generuje zawód Opiekun w domu pomocy społecznej (10). Wysokie miejsce w rankingu zajmują również zawody: Grafik komputerowy DTP (9), Asystent do spraw księgowości (7), Analitik systemów teleinformatycznych (5), Opiekun medyczny (4,5), Diagnosta uprawniony do wykonywania badań technicznych pojazdów (4) .

W powyższym zestawieniu nie zostały uwzględnione zawody w przypadku, których wartość wskaźnika deficytu osiągnęła poziom maximum (MAX). Oznacza to, że pracodawcy złożyli zapotrzebowanie w danym zawodzie, jednak w ewidencji Powiatowego Urzędu Pracy w Radomiu nie figurowali bezrobotni posiadający takie kwalifikacje. Do wyżej wymienionych profesji należeli:

- Główny technolog.
- Kierownik magazynu.
- Projektant grafiki.
- Psychoterapeuta.
- Nauczyciel wiedzy o kulturze.
- Pozostali nauczyciele szkół podstawowych.

5.2 ZAWODY NADWYŻKOWE

Przez zawód nadwyżkowy rozumiemy taki zawód, na który występuje na rynku pracy mniejsze zapotrzebowanie niż liczba osób poszukujących pracy w tym zawodzie.

$$W < 0,9$$

W przypadku zawodów nadwyżkowych odnotowuje się spadek podaży siły roboczej. Nadwyżka siły roboczej dotyczy zawody o różnym poziomie wykształcenia. Bibliotekarz (0,8), Hafciarka (0,8), Blacharz budowlany (0,66), Konserwator budowlany (0,62), Cieśla (0,5), Mechanik samochodów ciężarowych (0,4), Robotnik gospodarczy (0,34), Fryzjer damski (0,33) oraz wiele innych, które zostały zebrane w Tabeli nr 5 znajdującej się na stronie nr 22.

Należy zauważyć, że zawody: Doradca klienta, Asystentka stomatologiczna w 2012 roku wykazywał deficytowość.

W Tabeli nr 5, która znajduje się na stronie nr 22 nie uwzględniono zawodów o intensywności nadwyżki równej „0” czyli takiej, dla których w analogicznym okresie nie wpłynęła żadna oferta pracy. Pracodawcy nie byli więc zainteresowani zatrudnieniem osób poszukujących pracy w takich zawodach jak:

- Technik analityk.
- Technik drogownictwa.
- Technik obuwnik.
- Technik garbarz.
- Dietetyk
- Szlifierz ostrzarz
- Obuwnik przemysłowy
- Operator koparki

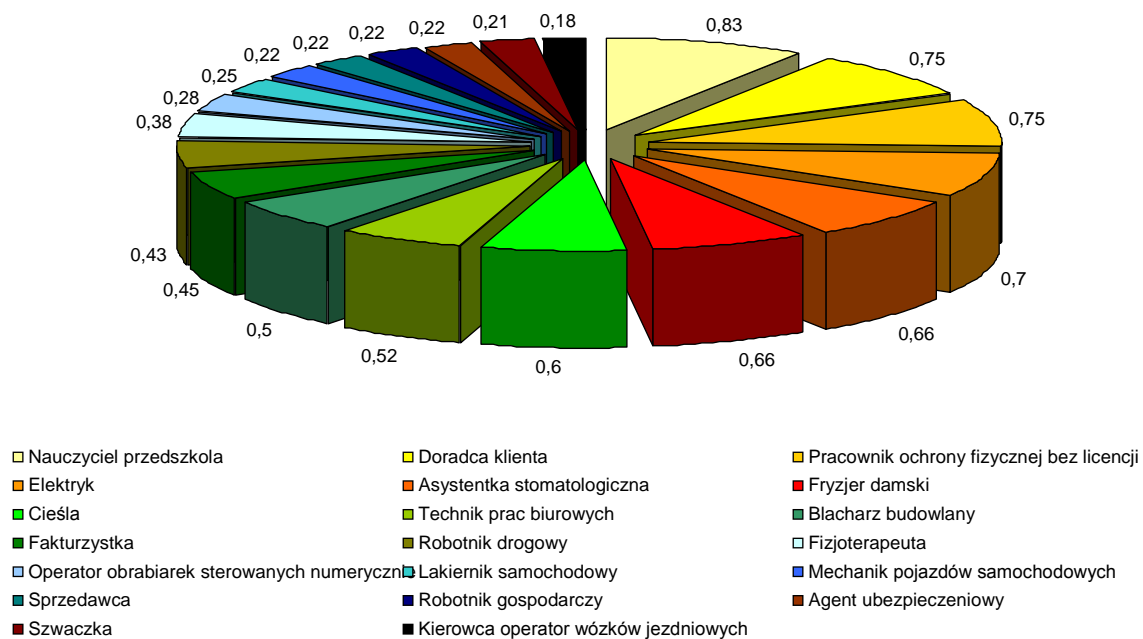
Tabela nr 5. Ranking zawodów nadwyżkowych

Lp.	Kod zawodu	Nazwa zawodu	Wskaźnik intensywności nadwyżki
1.	234201	Nauczyciel przedszkola	0,83
2.	524902	Doradca klienta	0,75
3.	541307	Pracownik ochrony fizycznej bez licencji	0,75
4.	741103	Elektryk	0,7
5.	324101	Asystentka stomatologiczna	0,66
6.	514102	Fryzjer damski	0,66
7.	711501	Cieśla	0,6
8.	411004	Technik prac biurowych	0,52
9.	721302	Blacharz budowlany	0,5
10.	431102	Fakturzystka	0,45
11.	931205	Robotnik drogowy	0,43
12.	228301	Fizjoterapeuta	0,38
13.	722308	Operator obrabiarek sterowanych numerycznie	0,28
14.	713203	Lakiernik samochodowy	0,25
15.	723103	Mechanik pojazdów samochodowych	0,22
16.	522301	Sprzedawca	0,22
17.	515303	Robotnik gospodarczy	0,22
18.	332101	Agent ubezpieczeniowy	0,22
19.	753303	Szwaczka	0,21
20.	834401	Kierowca operator wózków jezdniowych	0,18

Na podstawie tabeli T-I/P-4 Zawody deficytowe i nadwyżkowe. Stan pod koniec czerwca 2013 roku.

Wykres nr 8

Ranking zawodów nadwyżkowych



Wykres sporządzony na podstawie Tabeli T-I/P-4

5.3 ZAWODY ZRÓWNOWAŻONE

***Zawodami zrównoważonymi są te, w których
do Powiatowego Urzędu Pracy w analizowanym okresie wpływa
podobna ilość ofert w stosunku
do liczby rejestrujących się bezrobotnych.***

$$0,9 \leq W \leq 1,1$$

Analiza wskaźnika intensywności nadwyżki (deficytu) zawodów wykazała, że na radomskim rynku pracy, zawodami zrównoważonymi, dla których wskaźnik intensywności przyjął wartość 1 były:

- Fizyk medyczny.
- Inżynier inżynierii chemicznej.
- Administrator stron internetowych.
- Technik farmaceutyczny.
- Parkieciarz.

Należy zwrócić uwagę na zawód: lakiernik proszkowy - 2012 roku należały do zawodów deficytowych.

6. WNIOSKI

„Monitoring zawodów deficytowych i nadwyżkowych” dla miasta i gminy Radom dotyczący I połowy 2013 roku, który macie Państwo przed sobą, pokazał, że sytuacja na lokalnym rynku pracy jest nadal bardzo trudna. Stopa bezrobocia ma wciąż wartość dwucyfrową, sięgającą ponad 22,7%. W ewidencji Powiatowego Urzędu Pracy pozostaje ponad 21 tysięcy zarejestrowanych osób bezrobotnych. Przeglądając dane opracowane przez Główny Urząd Statystyczny stwierdzamy, że wskaźniki opisujące problem bezrobocia w Polsce oraz w województwie mazowieckim są znacznie niższe i oscylują wokół wartości 11 - 13%.

Problem bezrobocia jest bardzo złożony i należy pamiętać, że analiza ilościowa nie jest w stanie w pełni go oddać. Podstawą do opracowania niniejszego raportu są dane pochodzące z rejestrów Powiatowego Urzędu Pracy Radomiu, dotyczące bezrobotnych oraz ofert pracy. Nie jesteśmy w stanie objąć analizą osób faktycznie nie pracujących, które nie są zarejestrowane w Powiatowym Urzędzie Pracy. Identyczna sytuacja ma miejsce w przypadku ofert pracy. Nie jesteśmy w stanie ocenić ile ofert nie trafiło do urzędów pracy. Kolejna sprawa to klasyfikacja zawodów i specjalności, która jest bardzo rozbudowana. Do Powiatowego Urzędu Pracy trafiają również oferty z tzw. wtórnego rynku pracy. Te same oferty w stosunkowo krótkim czasie są kilkakrotnie zgłaszane do PUP. Kwalifikacje zawodowe wielu osób bezrobotnych dezaktualizują się. Znaczna część beneficjentów Powiatowego Urzędu Pracy nie jest zainteresowana podjęciem zatrudnienia czego konsekwencją jest wyrejestrowanie z ewidencji.

Pomimo wszelkich nieścisłości oraz wątpliwości opracowanie „Monitoringu zawodów deficytowych i nadwyżkowych” dotyczące lokalnego rynku pracy jest bardzo ważnym i przydatnym elementem, ponieważ stanowi bogate źródło informacji dla zainteresowanych osób. Obrazuje sytuację oraz może stać się podstawą do kreowania działań na rzecz przeciwdziałania bezrobociu.

W ostatnim rozdziale opracowania „Monitoring zawodów deficytowych i nadwyżkowych” dla miasta i gminy Radom dotyczącym I połowy 2013 roku staramy się podsumować sytuację panującą na lokalnym rynku pracy.

Na podstawie przeprowadzonej analizy stwierdzamy, że:

1. W I połowie 2013 roku, w mieście i gminie Radom nastąpił spadek stopy bezrobocia z 23,4% (styczeń 2013 rok) do 22,7% (czerwiec 2013 rok). Jak łatwo obliczyć wartość ta uległa zmniejszeniu o 0,7%.
2. Liczba bezrobotnych zarejestrowanych w Powiatowym Urzędzie Pracy w Radomiu, w I połowie 2013 roku badanego okresu zwiększyła się w stosunku do grudnia 2012 roku z 21112 do 21268 na koniec czerwca 2013 roku osób bezrobotnych. Jest to wzrost minimalny o 156 osób.
3. Bezrobocie w mieście i gminie Radom dotyka przede wszystkim mężczyzn, kobiety stanowią 46,891% ogółu zarejestrowanych bezrobotnych.
4. Najbardziej sfeminizowane zawody to: Sprzedawca, Technik prac biurowych.
5. Najliczniejsza grupa bezrobotnych to: Sprzedawcy, Robotnicy budowlani, Technicy prac biurowych. Dużą grupę stanowią bezrobotni bez zawodu.
6. Największa liczba bezrobotnych absolwentów posiadała zawód: Sprzedawca, Ekonomista, Fryzjer, Technik prac biurowych. Bardzo dużą grupę stanowili absolwenci nie posiadający zawodu.
7. Zawody generujące długotrwale bezrobocie to między innymi: Sprzedawca, Robotnik budowlany, Technik prac biurowych, Robotnik pomocniczy w przemyśle przetwórczym, Obuwnik przemysłowy oraz Szwaczka.
8. Największa liczba osób bezrobotnych rejestrujących się w Powiatowym Urzędzie Pracy w Radomiu posiadała zawód: Sprzedawca, Robotnik budowlany, Technik prac biurowych, Robotnik pomocniczy w przemyśle przetwórczym, Obuwnik przemysłowy, Szwaczka oraz Magazynier. Bardzo dużą grupę stanowiły osoby bez zawodu.
9. W I połowie 2013 roku pozyskano 2091 ofert pracy (w grudniu 2012 roku liczba ta wyniosła 3230 ofert z czego w I półroczu 2012 roku liczba ta wyniosła 2144). Powiatowy Urząd Pracy w Radomiu odnotował więc spadek liczby ofert zatrudnienia o 53 sztuki.
10. Największa liczba ofert pracy jest skierowana do: Sprzedawców, Techników prac biurowych, Telemarketerów. W zestawieniu uwzględniono również oferty pracy subsydiowanej czyli staże.
11. Zawody nadwyżkowe, czyli takie na które było mniejsze zapotrzebowanie na rynku pracy niż liczba osób poszukujących pracy, to między innymi: nauczyciel przedszkola, doradca klienta, elektryk. Jednocześnie jeszcze w

2012 roku zawody: doradca klienta oraz asystentka stomatologiczna wykazywały deficytowość.

12. Zawody deficytowe czyli te na które było wyższe zapotrzebowanie na rynku pracy niż liczba osób poszukujących pracy, to między innymi: Opiekun w domu pomocy społecznej, Grafik komputerowy. Asystent do spraw księgowości;
13. Zawody w równowadze to między innymi: lakiernik proszkowy, który jeszcze w 2012 roku należały do zawodów deficytowych.

Ostatni element „Monitoringu zawodów deficytowych i nadwyżkowych”, dotyczący I połowy 2013 roku, to zestawienie 27 zawodów, które były najbardziej poszukiwane przez lokalnych pracodawców. Lista ta została sporządzona na podstawie danych zebranych przez Powiatowy Urząd Pracy w Radomiu. Profesje zostały uszeregowane w sposób alfabetyczny .

1. Brukarz,
2. Cieśla – Zbrojarz,
3. Cieśla szalunkowy,
4. Cholewkarz,
5. Cukiernik,
6. Fryzjer,
7. Główny księgowy,
8. Kierowca samochodu ciężarowego,
9. Kosmetyczka,
10. Kucharz,
11. Mechanik samochodowy,
12. Murarz,
13. Operator obrabiarek CNC,
14. Piekarz,
15. Pielęgniarka,
16. Portier,
17. Pracownik budowlany,
18. Przedstawiciel handlowy,
19. Psycholog,
20. Robotnik gospodarczy.
21. Samodzielny księgowy,
22. Spawacz TIG-MAG,
23. Sprzątaczką,
24. Sprzedawca,
25. Szwaczka,
26. Ślusarz,
27. Telemarketer,

SPIS WYKRESÓW:

Wykres nr 1: Stopa bezrobocia w mieście i gminie Radom na przestrzeni 2011, 2012 oraz 2013 roku.	6
Wykres nr 2: Stopa bezrobocia w Polsce na przestrzeni 2011, 2012 oraz 2013 roku.	7
Wykres nr 3: Stopa bezrobocia w województwie mazowieckim na przestrzeni 2011, 2012 oraz 2013 roku	8
Wykres nr 4: Stopa bezrobocia w 2013 roku (Polska, województwo mazowieckie, powiat radomski oraz miasto i gmina Radom).	9
Wykres nr 5: Zawody o najwyższym udziale wśród osób długotrwale bezrobotnych	13
Wykres nr 6: Liczba ofert pracy na przestrzeni 2011, 2012 oraz 2013 roku w mieście i gminie Radom	17
Wykres nr 7: Ranking zawodów deficytowych	20
Wykres nr 8: Ranking zawodów nadwyżkowych	23

SPIS TABEL:

Tabela nr 1: Struktura bezrobotnych według zawodów	11
Tabela nr 2: Napływ bezrobotnych według zawodów (grup zawodów)	15
Tabela nr 3: Struktura ofert pracy według zawodów	16
Tabela nr 4: Ranking zawodów deficytowych	19
Tabela nr 5: Ranking zawodów nadwyżkowych	22

Sporządził:

Wojnarski Piotr
Ziembicki Stefan